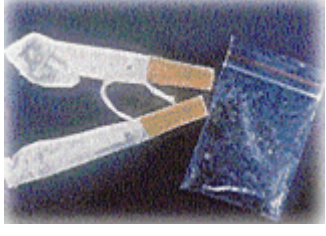




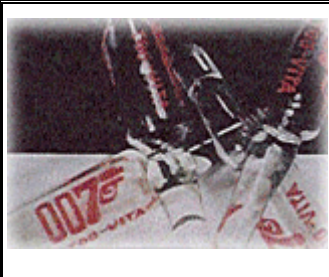
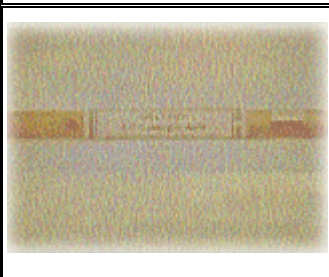
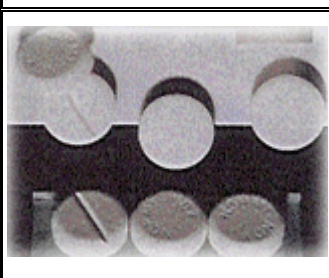
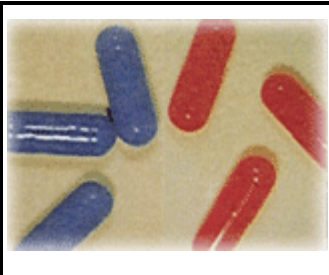
毒品的種類

一級毒品

	<p>海洛英 Heroin</p> <p>白色結晶粉末，依純度不同可分為一號、二號、三號、四號，具高度心理及生理依賴性，無法集中精神，會產生夢幻現象，過量使用造成急性中毒，停藥會產生發抖、打冷顫、身體捲曲、抽筋等禁斷症狀，一旦成癮極難戒治。</p>
	<p>嗎啡 Morphine</p> <p>具光澤無臭味苦之極細白色針狀結晶粉末，具高度心理及生理依賴性，無法集中精神，會產生夢幻現象，過量使用造成急性中毒，停藥會產生發抖、打冷顫、身體捲曲、抽筋等禁斷症狀，一旦成癮極難戒治。</p>
	<p>鴉片 Opium</p> <p>形狀不一〔圓球形、扁餅形、磚塊〕，呈棕色或黑色，具高度心理及生理依賴性，無法集中精神，會產生夢幻現象，過量使用造成急性中毒，停藥會產生發抖、打冷顫、身體捲曲、抽筋等禁斷症狀，一旦成癮極難戒治。</p>
	<p>古柯鹼 Crack snow</p> <p>無色或白色薄片狀結晶粉末，具成癮性，興奮、發抖、被害妄想、幻覺，停藥後有神情呆滯、昏睡、易怒、煩燥、自殺傾向。</p>

二級毒品

	<p>大麻 Cannabis Marijuana Hemp</p> <p>乾燥大麻煙，切碎混雜煙草捲成香煙，具成癮性，意識混亂、無方向感、時空扭曲，幻覺、精神病反應。</p>
---	---

	<p>安非他命 Amphetamine</p> <p>無色至淡黃色油狀物，具成癮性，精神錯亂、思想障礙，妄想性精神分裂症，有自殺傾向。</p>
	<p>MDMA (快樂丸、忘我、亞當、狂喜) methylenedioxyamphetamine</p> <p>白色藥片、膠囊(亦有紅色或其他顏色)，興奮、迷幻劑 具高度成癮性，體溫過高、心律不整，抑鬱、精神錯亂、有自殺傾向 對行為安全性掉以輕心，造成意外。</p>
	<p>潘他唑新 (速賜康、孫悟空) Pentazocine</p> <p>錠劑、注射劑，具成癮性，對肝、腎、中樞神經系統造成傷害，反社會秩序及法律行為，呼吸中樞抑制致死。</p>
	<p>LSD (迷幻劑) Lysergic acid diethylamide</p> <p>白色結晶體，具成癮性，幻覺、時空扭曲、嚴重精神錯亂 行為無法控制，造成意外。</p>
	<p>白板 methaqualone (Normi-Nox)</p> <p>白色結晶性粉末製成錠劑，具成癮性，異常出血、流鼻血、全身痙攣，抽搐、肺水腫至休克昏迷導致死亡。</p>
<p>三級毒品</p>	
	<p>紅中 secobarbital(Seconal)、青發 amobarbital(Amytal)</p> <p>白色粉末，作成膠囊、錠劑，具成癮性，興奮導致思想障礙、動作不協調，血壓下降、休克、呼吸停止而死亡。</p>
<p>其他毒品</p>	



FM2 (安眠鎮靜劑) Flunitrazepam 俗稱[強姦藥片]

白色結晶體，製成藥片(有的藥片打上 FM2 及 + 圖案)具成癮性，注意力無法集中、精神恍惚，呼吸抑制、肝腎受損終至昏迷死亡。




強力膠 Organic Solvent

具成癮性，知覺遲鈍、運動失調，智能減低，失去自我控制能力。

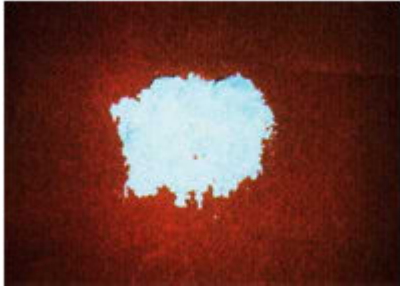
第一級毒品


圖片參考	名稱	來源	簡述	醫療用途	濫用方式	類別
	罌粟	Papaver Somniferum L. 基源植物，以印度與土耳其為兩大主要產地；亞洲方面，以中國泰國、寮國、緬甸邊境的金三角為主要非法種植地區。	一年生或二年生草本，花單一頂生型而美麗，花瓣四片呈白色、淡紅或紫紅，果實為蒴果呈卵狀球形或長橢圓形；種子不含嗎啡。	無	莖幹及葉含少量生物鹼，成熟枯乾後切成菸草吸食；未成熟蒴果割裂取其乳汁，乾燥凝固成鴉片後以附煙袋鍋之長管抽吸，未割裂蒴果成熟後乳汁自行凝固於果殼成為鴉片之原體。	中樞神經抑制劑（麻醉藥品類）
濫用危害	使用初有欣快感，無法集中精神，會產生夢幻現象。過量使用造成急性中毒，症狀包括昏、呼吸抑制、低血壓、瞳孔變小。具高度心理及生理依賴性，長期使用後停藥會發生渴求藥物、不安、流淚、流汗、流鼻水、易怒、發抖、惡寒、打冷顫、厭食、腹瀉、身體捲曲、抽筋等禁斷症。一旦成癮極難戒治。					
圖片參考	名稱	來源	簡述	醫療用途	濫用方式	類別
	鴉片	罌粟 (Papaver Somniferum) 未成熟蒴果經割傷果皮後，滲出之白色乳汁乾燥凝固而得。含鴉片生物鹼約25種。	形狀不一，呈圓球形、扁餅形、磚塊或不規則形，呈棕色或黑色，俗稱阿芙蓉或福壽膏。	陣痛止瀉	口服、抽吸、鼻吸或注射。	中樞神經抑制劑（麻醉藥品類）
濫用危害	使用初有欣快感，無法集中精神，會產生夢幻現象。過量使用造成急性中毒，症狀包括昏、呼吸抑制、低血壓、瞳孔變小。具高度心理及生理依賴性，長期使用後停藥會發生渴求藥物、不安、流淚、流汗、流鼻水、易怒、發抖、惡寒、打冷顫、厭食、腹瀉、身體捲曲、抽筋等禁斷症。一旦成癮極難戒治。					
圖片參考	名稱	來源	簡述	醫療用途	濫用方式	類別

	海洛因	源於鴉片，由嗎啡經乙醯化改變構造而得。	白色結晶粉末，街頭流行之品種純度不一，由淺棕色至白色；亦有混雜奶粉、糖或葡萄糖等物質。依純度不同而以一號、二號、三號、四號、海洛因區分。通常裝入小紙如包藥般包裝或以封口塑膠帶方式流通市面。	無	口服、抽吸、鼻吸或注射。用口吸入煙霧稱追龍。	中樞神經抑制劑 (麻醉藥品類)
---	-----	---------------------	--	---	------------------------	--------------------

濫用危害

使用初有欣快感，無法集中精神，會產生夢幻現象。過量使用造成急性中毒，症狀包括昏睡、呼吸抑制、低血壓、瞳孔變小。具高度心理及生理依賴性，長期使用後停藥會發生渴求藥物、不安、流淚、流汗、流鼻水、易怒、發抖、惡寒、打冷顫、厭食、腹瀉、身體捲曲、抽筋等禁斷症。一旦成癮極難戒治。

圖片參考	名稱	來源	簡述	醫療用途	濫用方式	類別
	嗎啡	由鴉片提煉的一種鴉片生物鹼。	具光澤無臭味苦之極微細白色針狀結晶粉末。通常裝入小紙如包藥般包裝或以封口塑膠帶方式流通市面。	陣痛	口服、抽吸、鼻吸或注射。	中樞神經抑制劑 (麻醉藥品類)
<p>濫用危害</p>	使用初有欣快感，無法集中精神，會產生夢幻現象。過量使用造成急性中毒，症狀包括昏、呼吸抑制、低血壓、瞳孔變小。具高度心理及生理依賴性，長期使用後停藥會發生渴求藥物、不安、流淚、流汗、流鼻水、易怒、發抖、惡寒、打冷顫、厭食、腹瀉、身體捲曲、抽筋等禁斷症。一旦成癮極難戒治。					

圖片參考	名稱	來源	簡述	醫療用途	濫用方式	類別
	古柯鹼	由古柯葉提煉而得，哥倫比亞、祕魯、玻利維亞、古巴為主要產地。美國及中南美洲為主要濫用地區。	鹽酸古柯鹼 (cocaine HCl) 為無色或白色薄片狀結晶性粉末，味苦，具舌麻痺感，又稱為可卡因。	陣痛止瀉	鼻吸、吸煙。	中樞神經興奮劑
濫用危害	使用後產生興奮、發抖、心跳加速、血壓上升、被害妄想、幻覺。大量使用引起精神錯亂思想障礙，長期使用引起失眠、躁動或妄想性神經病。過量引起呼吸抑制。停藥之脫癮症狀與安非他命類似，包括精神呆滯、昏睡、易怒、煩躁不安、憂鬱，有自殺的傾向。					

一級毒品



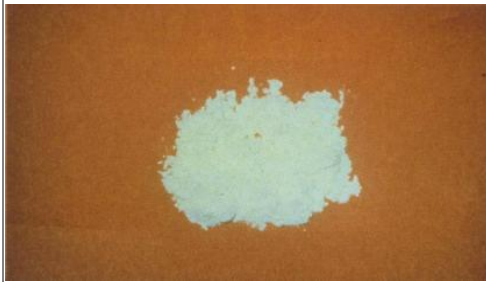
海洛因



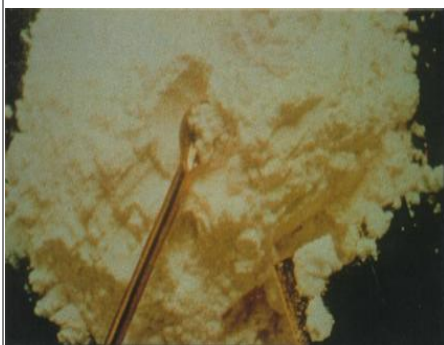
海洛因磚



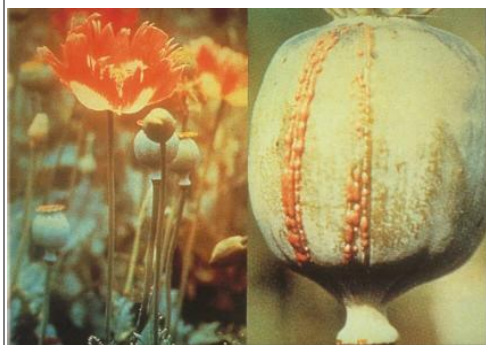
鴉片



嗎啡



古柯鹼



罌粟

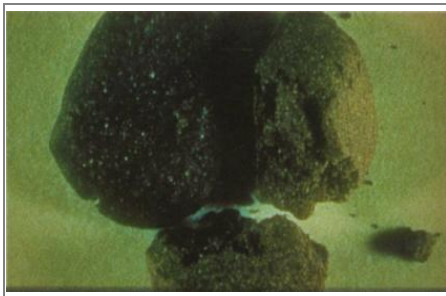
二級毒品



大麻



大麻煙



大麻脂



安非他命



MDMA〔快樂丸〕



速賜康

三級毒品



小白板



PCP 天使塵



紅中&青發



FM2 強姦藥丸

其他毒品

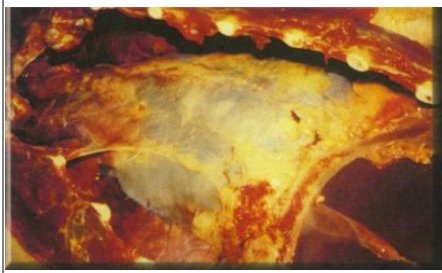


快克



強力膠

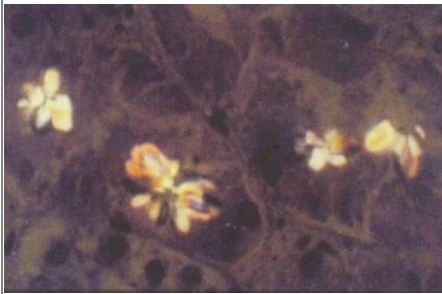
吸食後果〔強烈建議心臟不好的人不要看〕



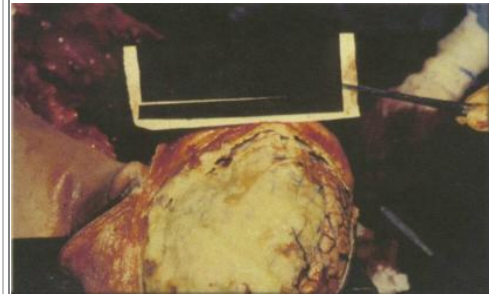
甲基安非他命引發主動脈弓發炎，致大血管夾層性出血



主動脈弓發炎出血處



海落英毒品滲有滑石粉，經注射於內臟器官(肺臟)有異物結晶栓塞



濫用海落英者致化膿性腦膜炎